

PHASE 2

RESULTATS

MONOGRAPHIE

SECTORIELLE

Activités Financières – L0	P7
Activités Immobilières – M0	P8
Activités Récréatives, Culturelles et Sportives – P2	P9
Chimie, Caoutchouc, Plastiques – F4	P10
Commerce et Réparation Automobile – J1	P11
Commerce de Détails, réparations – J3	P12
Commerce de Gros – J2	P13
Conseil et Assistance – N2	P14
Construction – H0	P15
Edition, Imprimerie, Reproduction – C2	P16
Education – Q1	P17
Habillement, Cuir – C1	P18
Hôtels et Restaurants – P1	P19
Industrie Automobile – D0	P20
Industries Agricoles – B0	P21
Industrie du bois et du papier – F3	P22
Industries des Equipements du Foyer – C4	P23
Industries des Equipements Mécaniques – E2	P24
Industries des Produits Minéraux – F1	P25
Métallurgie et Transformation des Métaux – F5	P26
Santé et Action Sociale Q2	P27
Services Opérationnels – N3	P28
Services Personnels et Domestiques – P3	P29
Transports – K0	P30

Classe d'appartenance typologique

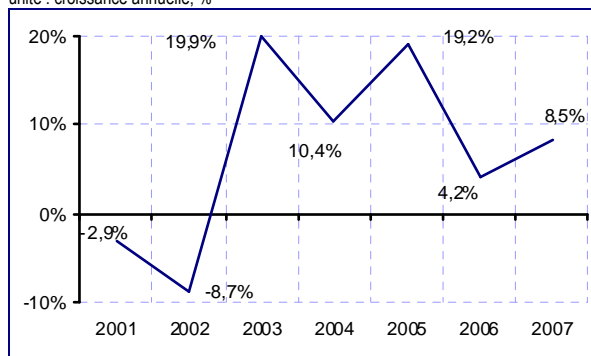
Secteur à risque compte tenu de l'absence de potentialité et d'une situation économique qui se dégrade

Synthèse des « composantes » typologique

Bloc situation	-
Bloc fragilité	+
Bloc opportunité	-

Focus sur l'évolution démographique

Evolution du nombre de salariés
unité : croissance annuelle, %



Fiche d'identité territoriale

Part des établissements dans « sud Bordeaux » : **2,9%**

Part dans l'emploi salarié dans « sud Bordeaux » : **2,0%**

Poids des entreprises de (+100 salariés) : **0,0% (*)**

Part des entreprises de -5 ans : **10% (**)**

(*) source : CLAP-2006 dans l'emploi total

(**) source : Diane (estimation)

Les principales entreprises du secteur(*)

Groupe Janor

Soc. Française de Courtage International

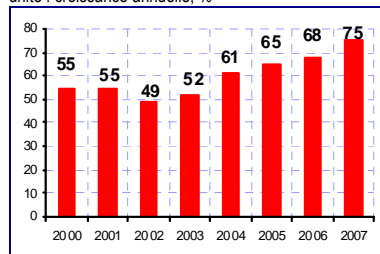
ACB Assurance Courtage Bordelais

Groupe Sofraco

(*) Liste indicative sur la base du code NAF et des données disponibles dans la base de données Diane

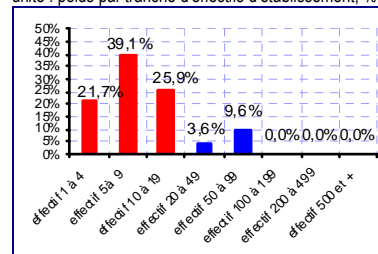
Focus sur quelques indicateurs clés de l'évolution du secteur

Evolution du nombre d'établissements
unité : croissance annuelle, %



Concentration de l'emploi

unité : poids par tranche d'effectifs d'établissement, %



Synthèse sectorielle

Le secteur des Activités Financières (L0) du "Sud Bordeaux" relève des secteurs étant actuellement plutôt en "Difficulté". Plus spécifiquement, ce risque est à associer à une situation économique qui s'est dégradée depuis peu d'années et qui ne voit pas de porte de sortie avec des indicateurs d'opportunités particulièrement mal orientés. Malgré tout, les indicateurs de fragilité sont restés à ce jour plutôt bien orientés.

Pour rappel, ce secteur représente 2,9% des établissements et 2,0% de l'emploi salarié du "Sud Bordeaux". Cette activité est exercée exclusivement par de petites entreprises. Enfin, les établissements de moins de 5 années d'existence représentent 10% du tissu de cette activité.

Activités Immobilières – M0

Classe d'appartenance typologique

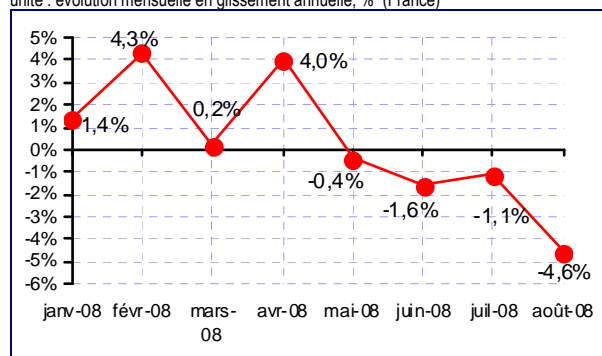
Secteur à risque à court terme en cas de choc (mutation) économique

Synthèse des « composantes » typologique

Bloc situation	+
Bloc fragilité	-
Bloc opportunité	-

Focus sur l'indice du chiffre d'affaires

Evolution de l'indice de chiffre d'affaires
unité : évolution mensuelle en glissement annuelle, % (France)



Fiche d'identité territoriale

Part des établissements dans « sud Bordeaux » : **7,5%**

Part dans l'emploi salarié dans « sud Bordeaux » : **2,1%**

Poids des entreprises de (+100 salariés) : **0,0% (*)**

Part des entreprises de -5 ans : **19% (**)**

(*) source : CLAP-2006 dans l'emploi total

(**) source : Diane (estimation)

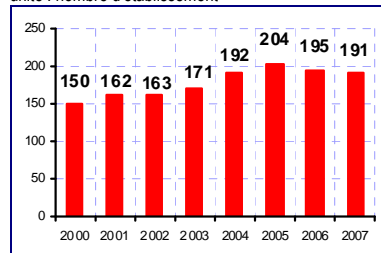
Les principales entreprises du secteur (*)

- Aelix Immobilier**
- CITYA Immobilier Saint Genès**
- Les Studines d'Ornon**
- Actea Immo Neuf**
- Immobilier Partage d'Espace Investissement**

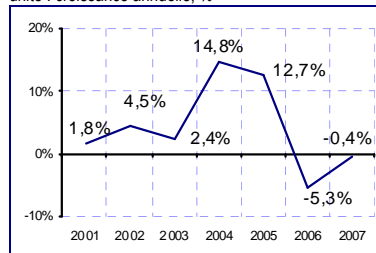
(*) Liste indicative sur la base du code NAF et des données disponibles dans la base de données Diane

Focus sur quelques indicateurs clés de l'évolution du secteur

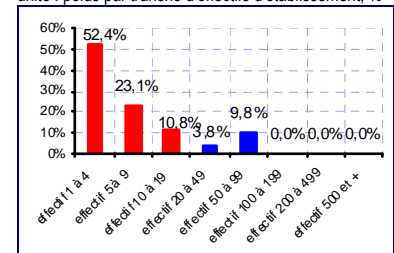
Evolution du nombre d'établissements
unité : nombre d'établissement



Evolution du nombre de salariés
unité : croissance annuelle, %



Concentration de l'emploi
unité : poids par tranche d'effectifs d'établissement, %



Synthèse sectorielle

Le secteur Immobilier (M0) du "Sud Bordeaux" relève des secteurs étant à surveiller compte tenu des difficultés financières de ce dernier et de l'absence d'opportunités perceptibles à court terme. Ce secteur peut courir dans ce contexte d'important risque à court terme, bien que les indicateurs structurels et de rentabilité de ce dernier aient été bien orientés au cours de ces dernières années (boom de l'immobilier sur la période 1998 - 2007).

Pour rappel, ce secteur représente 7,5% des établissements et 2,1% de l'emploi salarié du "Sud Bordeaux". Cette activité est exclusivement exercée par de petites entreprises. Enfin, les établissements de moins de 5 années d'existence représentent 19% du tissu de cette activité.

Activités Récréatives, Culturelles et Sportives – P2

Classe d'appartenance typologique

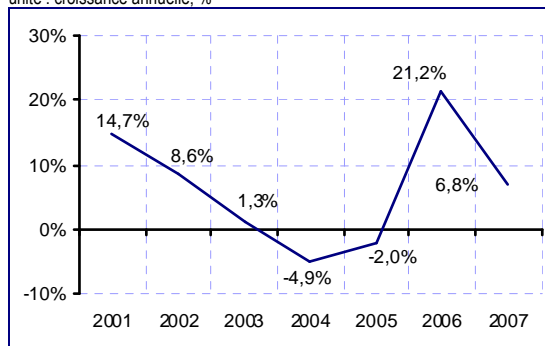
Secteur non menacé à court terme, mais pouvant présenter des risques à plus long terme (absence de potentialité)

Synthèse des « composantes » typologique

Bloc situation	+
Bloc fragilité	+
Bloc opportunité	-

Focus sur l'évolution du nombre de salariés

Evolution du nombre de salariés
unité : croissance annuelle, %



Fiche d'identité territoriale

Part des établissements dans « sud Bordeaux » : **4,6%**

Part dans l'emploi salarié dans « sud Bordeaux » : **2,3%**

Poids des entreprises de (+100 salariés) : **0,0% (*)**

Part des entreprises de -5 ans : **23,5% (**)**

(*) source : CLAP-2006 dans l'emploi total

(**) source : Diane (estimation)

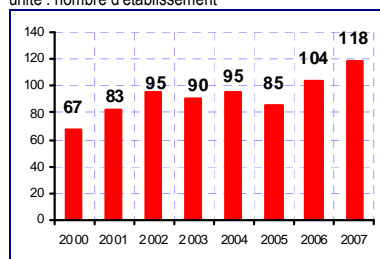
Les principales entreprises du secteur (*)

- Cabinet Recherche Expertise Sport Santé**
- Talence Gestion Equipement**
- Gradignan Gestion Culture Communication**
- Totems**

(*) Liste indicative sur la base du code NAF et des données disponibles dans la base de données Diane

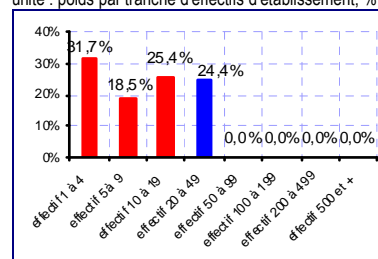
Focus sur quelques indicateurs clés de l'évolution du secteur

Evolution du nombre d'établissements
unité : nombre d'établissement



Concentration de l'emploi

unité : poids par tranche d'effectifs d'établissement, %



Synthèse sectorielle

Les Activités Récréatives, Culturelles et Sportives (P2) du "Sud Bordeaux" relèvent des secteurs étant actuellement plutôt en "Bonne santé". Néanmoins, compte tenu des difficultés conjoncturelles, les indicateurs d'opportunités demeurent mal orientés. Dans ce contexte, ce secteur bien que non menacé à court terme, pourrait présenter des risques à plus long terme.

Pour rappel, ce secteur représente 4,6% des établissements et 2,3% de l'emploi salarié du "Sud Bordeaux". Cette activité est exclusivement exercée par des établissements de petite taille. Enfin, les établissements de moins de 5 années d'existence représentent près de 24% du tissu de cette activité.

Chimie, Caoutchouc, Plastiques – F4

Classe d'appartenance typologique

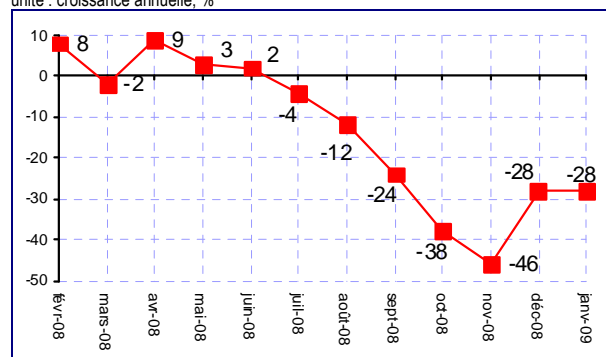
Secteur non menacé à court terme, mais pouvant présenter des risques à plus long terme (absence de potentialité)

Synthèse des « composantes » typologique

Bloc situation	+
Bloc fragilité	+
Bloc opportunité	-

Focus sur les indicateurs d'opportunités

Evolution de l'indicateur du climat des affaires
unité : croissance annuelle, %



Fiche d'identité territoriale

Part des établissements dans « sud Bordeaux » : **0,4%**

Part dans l'emploi salarié dans « sud Bordeaux » : **0,4%**

Poids des entreprises de (+100 salariés) : **0% (*)**

Part des entreprises de -5 ans : **10% (**)**

(*) source : CLAP-2006 dans l'emploi total

(**) source : Diane (estimation)

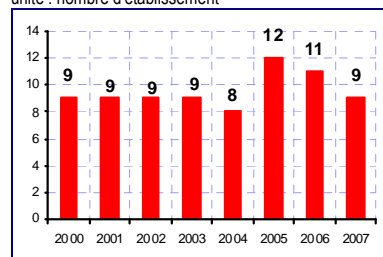
Les principales entreprises du secteur (*)

Tennis Chem Industrie
A&H Fragrances Groupe
Société des produits Atomlac
SDS Industrie
SARL Chassis Plast

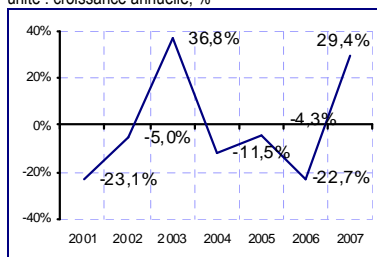
(*) Liste indicative sur la base du code NAF et des données disponibles dans la base de données Diane

Focus sur quelques indicateurs clés de l'évolution du secteur

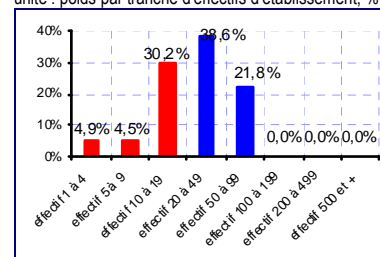
Evolution du nombre d'établissements
unité : nombre d'établissement



Evolution du nombre de salariés
unité : croissance annuelle, %



Concentration de l'emploi
unité : poids par tranche d'effectifs d'établissement, %



Synthèse sectorielle

L'industrie Chimie, Caoutchouc, Plastique (F4) du "Sud Bordeaux" relève des secteurs étant actuellement plutôt en "Bonne santé". Néanmoins, compte tenu des difficultés conjoncturelles, les indicateurs d'opportunités demeurent en berne. Dans ce contexte, ce secteur bien que non menacé à court terme, pourrait présenter des risques à plus long terme.

Pour rappel, ce secteur représente 0,4% des établissements et 0,4% de l'emploi salarié du "Sud Bordeaux". Le tissu productif de cette industrie est exclusivement constitué de petite entreprise. Enfin, les établissements de moins de 5 années d'existence représentent 10% du tissu de cette activité.

Commerce et Réparation Automobile – J1

Classe d'appartenance typologique

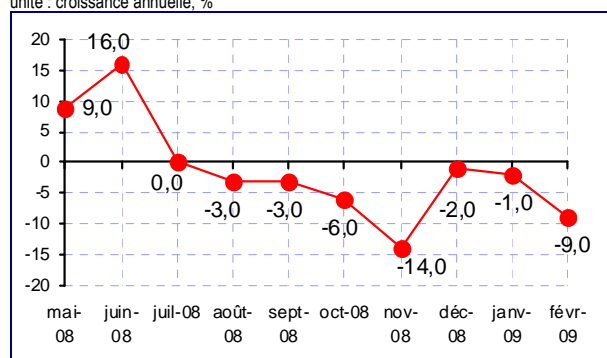
Secteur à risque compte tenu de l'absence de potentialité et d'une situation économique qui se dégrade

Synthèse des « composantes » typologique

Bloc situation	-
Bloc fragilité	+
Bloc opportunité	-

Focus sur les indicateurs d'opportunités

Evolution de l'indicateur du climat des affaires
unité : croissance annuelle, %



Fiche d'identité territoriale

Part des établissements dans « sud Bordeaux » : **4,6%**

Part dans l'emploi salarié dans « sud Bordeaux » : **4,7%**

Poids des établissements de (+100 salariés) : **17,0% (*)**

Part des entreprises de -5 ans : **16,7% (**)**

(*) source : CLAP-2006 dans l'emploi total

(**) source : Diane (estimation)

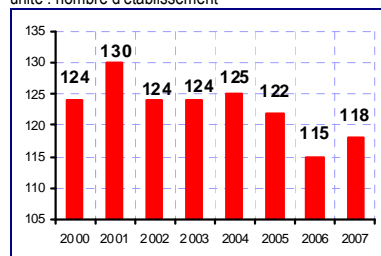
Les principales entreprises du secteur (*)

Monsieur Morau
Reclus
Zullo Automobiles
Euro Cars
Espace Auto Deux Mille Un

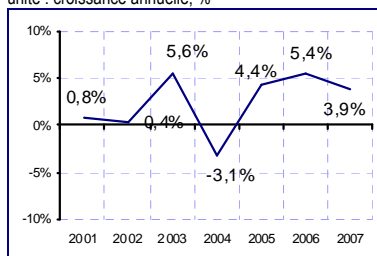
(*) Liste indicative sur la base du code NAF et des données disponibles dans la base de données Diane

Focus sur quelques indicateurs clés de l'évolution du secteur

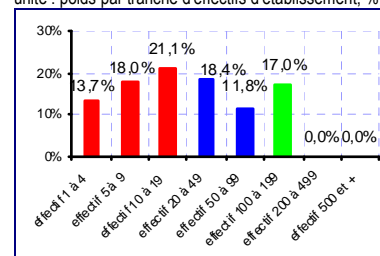
Evolution du nombre d'établissements
unité : nombre d'établissement



Evolution du nombre de salariés
unité : croissance annuelle, %



Concentration de l'emploi
unité : poids par tranche d'effectifs d'établissement, %



Synthèse sectorielle

L'activité de Commerce et Réparation Automobile (J1) présente dans le "Sud Bordeaux" relève des secteurs étant actuellement plutôt en "Difficulté". Plus spécifiquement, ce risque est à associer à une situation économique qui s'est dégradée depuis peu d'années et qui ne voit pas de porte de sortie avec des indicateurs d'opportunités en berne. Malgré tout, les indicateurs de fragilité sont restés à ce jour plutôt bien orientés.

Pour rappel, ce secteur représente 4,6% des établissements et 4,7% de l'emploi salarié du "Sud Bordeaux". Les entreprises de plus de 100 salariés de ce secteur concentrent 17% de l'emploi total de ce dernier. Enfin, les établissements de moins de 5 années d'existence représentent près de 17% du tissu de cette activité.

Commerce de Détails, réparations – J3

Classe d'appartenance typologique

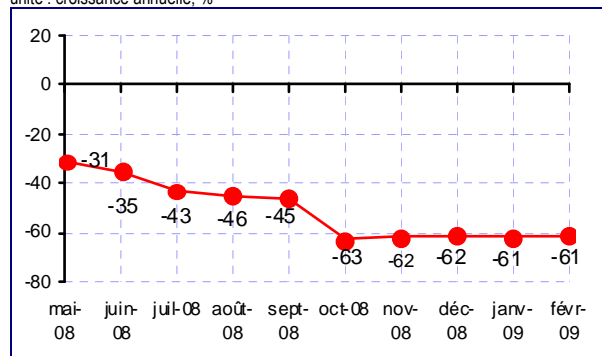
Secteur à risque compte tenu de l'absence de potentialité et d'une situation économique qui se dégrade

Synthèse des « composantes » typologique

Bloc situation	-
Bloc fragilité	+
Bloc opportunité	-

Focus sur les indicateurs d'opportunités

Evolution de l'indicateur du climat des affaires
unité : croissance annuelle, %



Fiche d'identité territoriale

- Part des établissements dans « sud Bordeaux » : **13,2%**
- Part dans l'emploi salarié dans « sud Bordeaux » : **14,7%**
- Poids des entreprises de (+100 salariés) : **28,0%**
- Part des entreprises de -5 ans : **18,6% (**)**

(*) source : CLAP-2006 dans l'emploi total
(**) source : Diane (estimation)

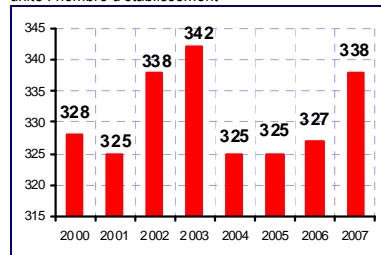
Les principales entreprises du secteur (*)

- Sogope
- Réseau Informatique et Traitement de Texte
- Centre Informatique
- Media Deux Mille
- Beau Soleil Maroquinerie

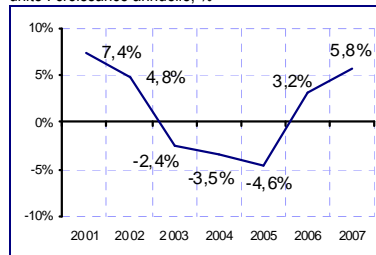
(*) Liste indicative sur la base du code NAF et des données disponibles dans la base de données Diane

Focus sur quelques indicateurs clés de l'évolution du secteur

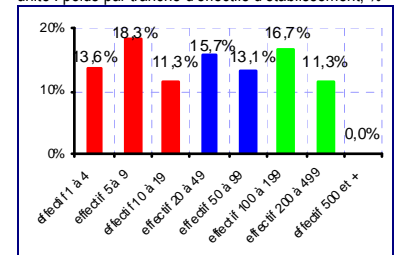
Evolution du nombre d'établissements
unité : nombre d'établissement



Evolution du nombre de salariés
unité : croissance annuelle, %



Concentration de l'emploi
unité : poids par tranche d'effectifs d'établissement, %



Synthèse sectorielle

L'activité de Commerce de Détails (J3) présente dans le "Sud Bordeaux" relève des secteurs étant actuellement plutôt en "Difficulté". Plus spécifiquement, ce risque est à associer à une situation économique qui s'est dégradée depuis peu d'années et qui ne voit pas de porte de sortie avec des indicateurs d'opportunités particulièrement mal orientés. Malgré tout, les indicateurs de fragilité sont restés à ce jour plutôt bien orientés.

Pour rappel, ce secteur représente 13,2% des établissements et 14,7% de l'emploi salarié du "Sud Bordeaux", faisant de ce secteur le plus important de notre territoire. Les entreprises de plus de 100 salariés de ce secteur concentrent 28% de l'emploi total de ce dernier. Enfin, les établissements de moins de 5 années d'existence représentent quelques 19% du tissu de cette activité.

Commerce de Gros – J2

Classe d'appartenance typologique

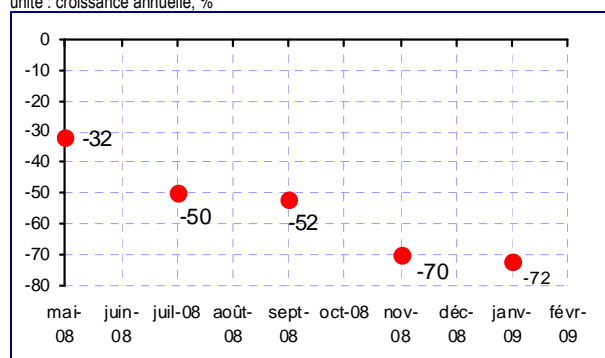
Secteur à risque à court terme en cas de choc (mutation) économique

Synthèse des « composantes » typologique

Bloc situation	+
Bloc fragilité	-
Bloc opportunité	-

Focus sur les indicateurs d'opportunités

Evolution de l'indicateur du climat des affaires
unité : croissance annuelle, %



Fiche d'identité territoriale

Part des établissements dans « sud Bordeaux » : **6,7%**

Part dans l'emploi salarié dans « sud Bordeaux » : **7,7%**

Poids des entreprises de (+100 salariés) : **20,8%**

Part des entreprises de -5 ans : **16,0% (**)**

(*) source : CLAP-2006 dans l'emploi total

(**) source : Diane (estimation)

Les principales entreprises du secteur (*)

TMEG Bordeaux

Manufacture Industrielle de Papiers Photographiques

Grim

Bordelaise de Diffusion

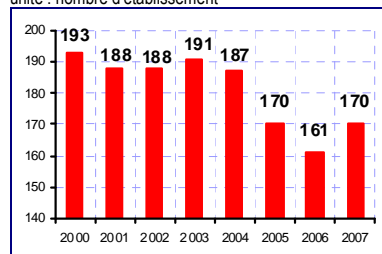
Beziat

SOREDIPE

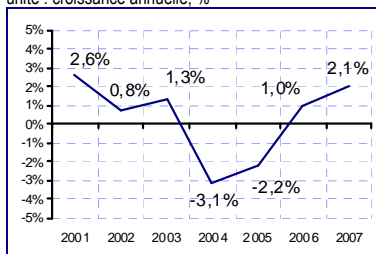
(*) Liste indicative sur la base du code NAF et des données disponibles dans la base de données Diane

Focus sur quelques indicateurs clés de l'évolution du secteur

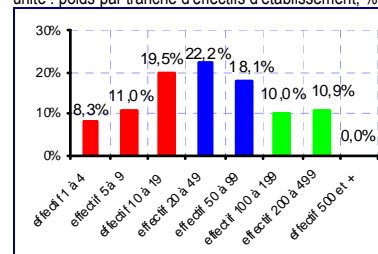
Evolution du nombre d'établissements
unité : nombre d'établissement



Evolution du nombre de salariés
unité : croissance annuelle, %



Concentration de l'emploi
unité : poids par tranche d'effectifs d'établissement, %



Synthèse sectorielle

Le secteur du Commerce de Gros (J2) du "Sud Bordeaux" relève des secteurs étant à surveiller compte tenu des difficultés financières de ce dernier et de l'absence d'opportunités perceptibles à court terme. Ce secteur peut courir dans ce contexte d'important risque à court terme, bien que les indicateurs structurels et de rentabilité de ce dernier aient été bien orienté au cours de ces dernières années.

Pour rappel, ce secteur représente 6,7% des établissements et 7,7% de l'emploi salarié du "Sud Bordeaux" faisant de ce secteur une activité importante du territoire. Les entreprises de plus de 100 salariés de cette activité concentrent près de 21% de l'emploi total de ce dernier, la rendant dépendante de ses "grands" établissements. Enfin, les établissements de moins de 5 années d'existence représentent 16% du tissu de cette activité.

Conseil et Assistance – N2

Classe d'appartenance typologique

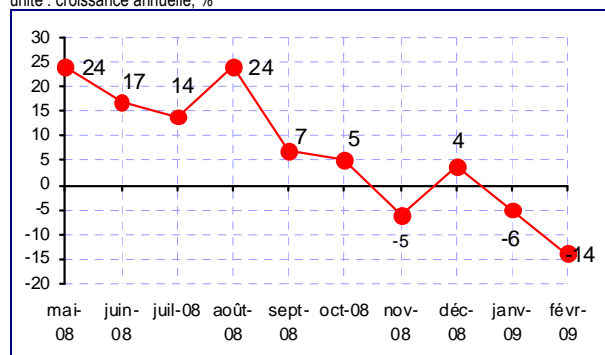
Secteur non menacé à court terme, mais pouvant présenter des risques à plus long terme (absence de potentialité)

Synthèse des « composantes » typologique

Bloc situation	+
Bloc fragilité	+
Bloc opportunité	-

Focus sur les indicateurs d'opportunités

Evolution de l'indicateur du climat des affaires
unité : croissance annuelle, %



Fiche d'identité territoriale

Part des établissements dans « sud Bordeaux » : **8,7%**

Part dans l'emploi salarié dans « sud Bordeaux » : **7,6%**

Poids des entreprises de (+100 salariés) : **25,7% (*)**

Part des entreprises de -5 ans : **21,7% (**)**

(*) source : CLAP-2006 dans l'emploi total

(**) source : Diane (estimation)

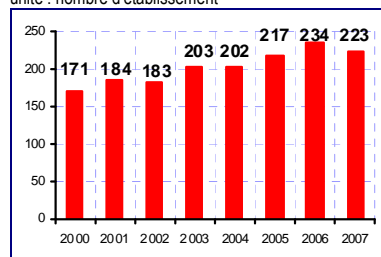
Les principales entreprises du secteur (*)

Blanc Bleu Communication
Comm Santé
La 5^{ème} Agence
Publi Aquitaine
Eura Audit Cabinet Remy

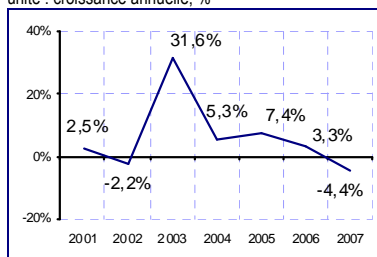
(*) Liste indicative sur la base du code NAF et des données disponibles dans la base de données Diane

Focus sur quelques indicateurs clés de l'évolution du secteur

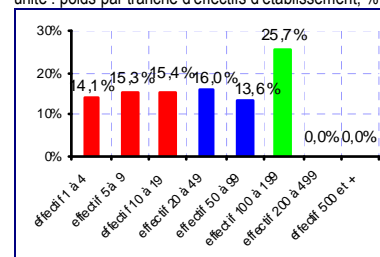
Evolution du nombre d'établissements
unité : nombre d'établissement



Evolution du nombre de salariés
unité : croissance annuelle, %



Concentration de l'emploi
unité : poids par tranche d'effectifs d'établissement, %



Synthèse sectorielle

Le secteur du Conseil et Assistance (N2) du "Sud Bordeaux" relève des secteurs étant actuellement plutôt en "Bonne santé". Néanmoins, compte tenu des difficultés conjoncturelles, les indicateurs d'opportunités demeurent en berne. Dans ce contexte, ce secteur bien que non menacé à court terme, pourrait présenter des risques à plus long terme.

Pour rappel, ce secteur représente 8,7% des établissements et 7,6% de l'emploi salarié du "Sud Bordeaux", faisant de ce secteur une activité importante du territoire. Les entreprises de plus de 100 salariés de ce secteur concentrent près de 26% de l'emploi total de ce dernier. Enfin, les établissements de moins de 5 années d'existence représentent près de 22% du tissu de cette activité.

Construction – H0

Classe d'appartenance typologique

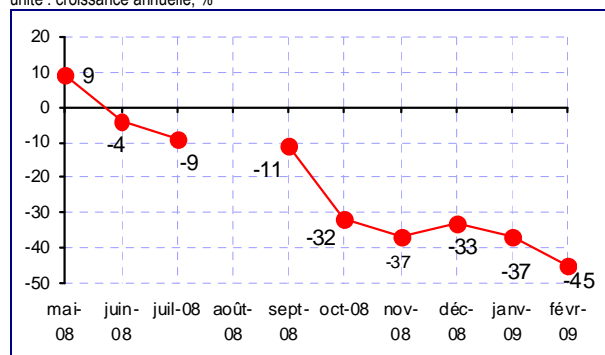
Secteur non menacé à court terme, mais pouvant présenter des risques à plus long terme (absence de potentialité)

Synthèse des « composantes » typologique

Bloc situation	+
Bloc fragilité	+
Bloc opportunité	-

Focus sur les indicateurs d'opportunités

Evolution de l'indicateur du climat des affaires
unité : croissance annuelle, %



Fiche d'identité territoriale

Part des établissements dans « sud Bordeaux » : **12,0%**

Part dans l'emploi salarié dans « sud Bordeaux » : **8,9%**

Poids des entreprises de (+100 salariés) : **17,7% (*)**

Part des entreprises de -5 ans : **24,3% (**)**

(*) source : CLAP-2006 dans l'emploi total

(**) source : Diane (estimation)

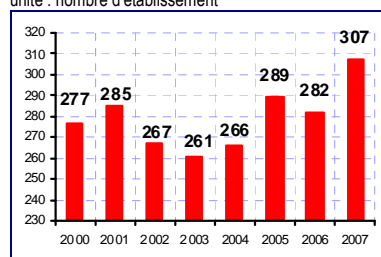
Les principales entreprises du secteur (*)

Amalthee
Sud Ouest Bordures
Sofer
Pedaros Carol
Aquitaine Charpente

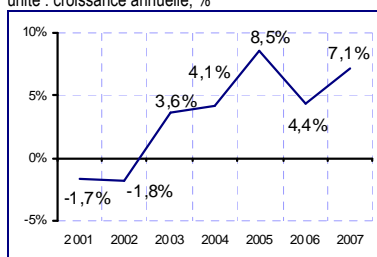
(*) Liste indicative sur la base du code NAF et des données disponibles dans la base de données Diane

Focus sur quelques indicateurs clés de l'évolution du secteur

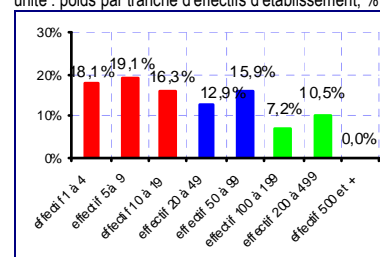
Evolution du nombre d'établissements
unité : nombre d'établissement



Evolution du nombre de salariés
unité : croissance annuelle, %



Concentration de l'emploi
unité : poids par tranche d'effectifs d'établissement, %



Synthèse sectorielle

Le secteur de la Construction (H0) du "Sud Bordeaux" relève des secteurs étant actuellement plutôt en "Bonne santé". Néanmoins, compte tenu des difficultés conjoncturelles, les indicateurs d'opportunités demeurent en berne. Dans ce contexte, ce secteur bien que non menacé à court terme, pourrait présenter des risques à plus long terme.

Pour rappel, ce secteur représente 12,0% des établissements et 8,9% de l'emploi salarié du "Sud Bordeaux", faisant de ce dernier un secteur important de l'économie de notre territoire. Les entreprises de plus de 100 salariés de ce secteur concentrent près de 18% de l'emploi total de ce dernier. Enfin, les établissements de moins de 5 années d'existence représentent près de 25% du tissu de cette activité.

Edition, Imprimerie, Reproduction – C2

Classe d'appartenance typologique

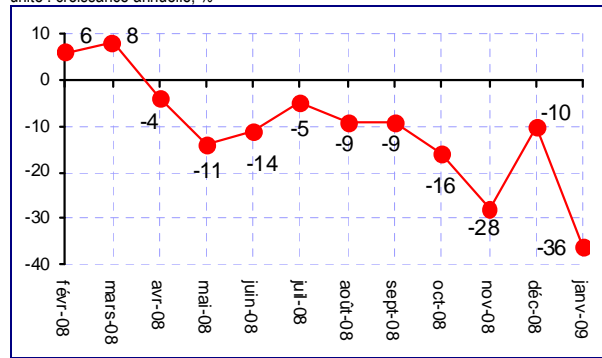
Secteur non menacé à court terme, mais pouvant présenter des risques à plus long terme (absence de potentialité)

Synthèse des « composantes » typologique

Bloc situation	+
Bloc fragilité	+
Bloc opportunité	-

Focus sur les indicateurs d'opportunités

Evolution de l'indicateur du climat des affaires
unité : croissance annuelle, %



Fiche d'identité territoriale

Part des établissements dans « sud Bordeaux » : **0,9%**

Part dans l'emploi salarié dans « sud Bordeaux » : **1,0%**

Poids des entreprises de (+100 salariés) : **0,0% (*)**

Part des entreprises de -5 ans : **9,1% (**)**

(*) source : CLAP-2006 dans l'emploi total

(**) source : Diane (estimation)

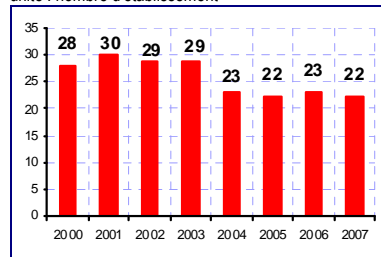
Les principales entreprises du secteur (*)

Soc D'Exploitation Print Système
Print Dorure
Arts et Techniques

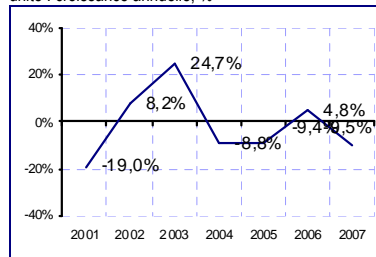
(*) Liste indicative sur la base du code NAF et des données disponibles dans la base de données Diane

Focus sur quelques indicateurs clés de l'évolution du secteur

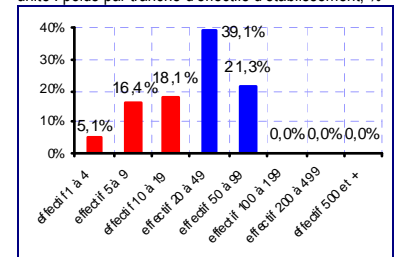
Evolution du nombre d'établissements
unité : nombre d'établissement



Evolution du nombre de salariés
unité : croissance annuelle, %



Concentration de l'emploi
unité : poids par tranche d'effectifs d'établissement, %



Synthèse sectorielle

Le secteur de l'Edition, Imprimerie, Reproduction (C2) du "Sud Bordeaux" relève des secteurs étant actuellement plutôt en "Bonne santé". Néanmoins, compte tenu des difficultés conjoncturelles, les indicateurs d'opportunités demeurent en berne. Dans ce contexte, ce secteur bien que non menacé à court terme, pourrait présenter des risques à plus long terme.

Pour rappel, ce secteur représente 0,9% des établissements et 1,0% de l'emploi salarié du "Sud Bordeaux". Le tissu productif de cette industrie est exclusivement constitué de petites entreprises. Enfin, les établissements de moins de 5 années d'existence se font assez rares et représentent un peu plus de 9% du tissu de cette activité.

Education – Q1

Classe d'appartenance typologique

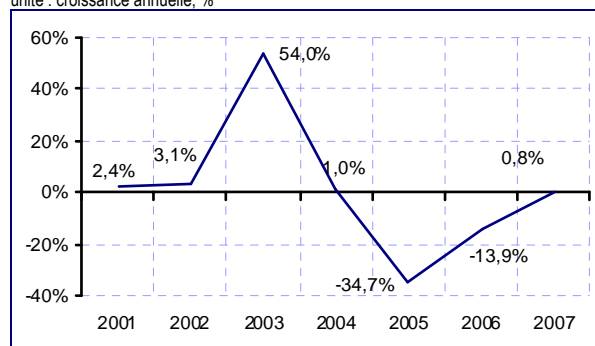
Secteur non menacé à court terme, mais pouvant présenter des risques à plus long terme (absence de potentialité)

Synthèse des « composantes » typologique

Bloc situation	+
Bloc fragilité	+
Bloc opportunité	-

Focus sur l'évolution du nombre de salariés

Evolution du nombre de salariés
 unité : croissance annuelle, %



Fiche d'identité territoriale

Part des établissements dans « sud Bordeaux » : **1,7%**

Part dans l'emploi salarié dans « sud Bordeaux » : **1,6%**

Poids des entreprises de (+100 salariés) : **62,5% (*)**

Part des entreprises de -5 ans : **35,0% (**)**

(*) source : CLAP-2006 dans l'emploi total

(**) source : Diane (estimation)

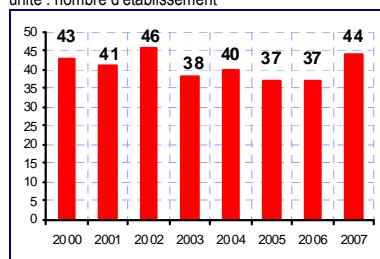
Les principales entreprises du secteur (*)

- Institut Formation Emploi et Entreprise**
- Hamilton House**
- Institut de Formation PNL**
- Crescendis**

(*) Liste indicative sur la base du code NAF et des données disponibles dans la base de données Diane

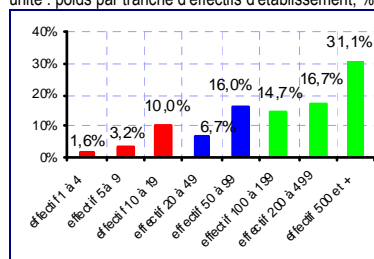
Focus sur quelques indicateurs clés de l'évolution du secteur

Evolution du nombre d'établissements
 unité : nombre d'établissement



Concentration de l'emploi

unité : poids par tranche d'effectifs d'établissement, %



Synthèse sectorielle

Le secteur de l'Education (Q1) du "Sud Bordeaux" relève des secteurs étant actuellement plutôt en "Bonne santé". Néanmoins, compte tenu des difficultés conjoncturelles, les indicateurs d'opportunités demeurent en berne. Dans ce contexte, ce secteur bien que non menacé à court terme, pourrait présenter des risques à plus long terme.

Pour rappel, ce secteur représente 1,7% des établissements et 1,6% de l'emploi salarié du "Sud Bordeaux". Les entreprises de plus de 100 salariés de ce secteur concentrent plus de 62% de l'emploi total de ce dernier, ce qui en fait un secteur très dépendant de ses grands établissements. Enfin, les établissements de moins de 5 années d'existence représentent 35% du tissu de cette activité. Ces données témoignent globalement du dynamisme de cette activité.

Habillement, Cuir – C1

Classe d'appartenance typologique

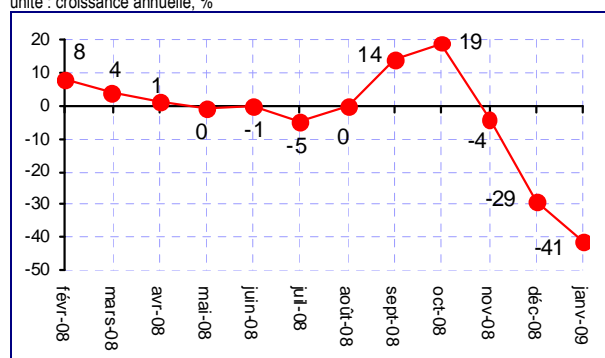
Secteur à risque à court terme en cas de choc (mutation) économique

Synthèse des « composantes » typologique

Bloc situation	+
Bloc fragilité	-
Bloc opportunité	-

Focus sur les indicateurs d'opportunités

Evolution de l'indicateur du climat des affaires
unité : croissance annuelle, %



Fiche d'identité territoriale

Part des établissements dans « sud Bordeaux » : **0,1%**

Part dans l'emploi salarié dans « sud Bordeaux » : **0,0%**

Poids des entreprises de (+100 salariés) : **0,0% (*)**

Part des entreprises de -5 ans : **33,0% (**)**

(*) source : CLAP-2006 dans l'emploi total

(**) source : Diane (estimation)

Les principales entreprises du secteur (*)

Un certain Regard

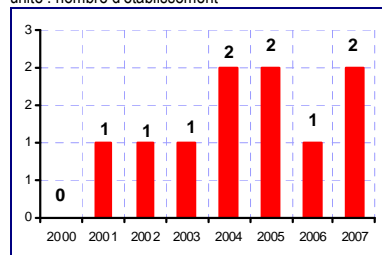
ETECT

Decoration Conseil

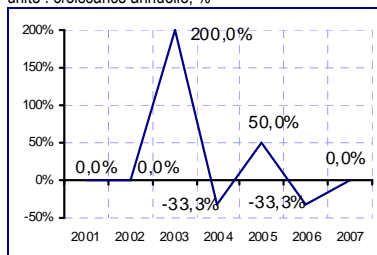
(*) Liste indicative sur la base du code NAF et des données disponibles dans la base de données Diane

Focus sur quelques indicateurs clés de l'évolution du secteur

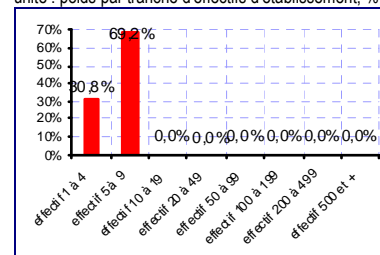
Evolution du nombre d'établissements
unité : nombre d'établissement



Evolution du nombre de salariés
unité : croissance annuelle, %



Concentration de l'emploi
unité : poids par tranche d'effectifs d'établissement, %



Synthèse sectorielle

Le secteur de l'Habillement et Cuir (C1) du "Sud Bordeaux" relève des secteurs étant à surveiller compte tenu des difficultés financières de ce dernier et de l'absence d'opportunités perceptibles. Ce secteur peut courir dans ce contexte d'important risque à court terme, bien que les indicateurs structurels et de rentabilité de ce dernier aient été bien orientés au cours de ces dernières années.

Pour rappel, ce secteur représente 0,1% des établissements et 0,1% de l'emploi salarié du "Sud Bordeaux". Le tissu productif de cette industrie est exclusivement constitué de petite entreprise. Enfin, les établissements de moins de 5 années d'existence représentent le tiers du tissu de cette activité.

Hôtels et Restaurants – P1

Classe d'appartenance typologique

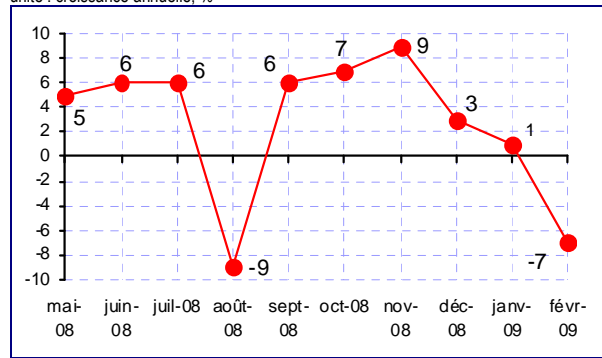
Secteur non menacé à court terme, mais pouvant présenter des risques à plus long terme (absence de potentialité)

Synthèse des « composantes » typologique

Bloc situation +
Bloc fragilité +
Bloc opportunité -

Focus sur les indicateurs d'opportunités

Evolution de l'indicateur du climat des affaires
unité : croissance annuelle, %



Fiche d'identité territoriale

Part des établissements dans « sud Bordeaux » : **5,9%**

Part dans l'emploi salarié dans « sud Bordeaux » : **5,3%**

Poids des entreprises de (+100 salariés) : **6,0% (*)**

Part des entreprises de -5 ans : **29,6% (**)**

(*) source : CLAP-2006 dans l'emploi total

(**) source : Diane (estimation)

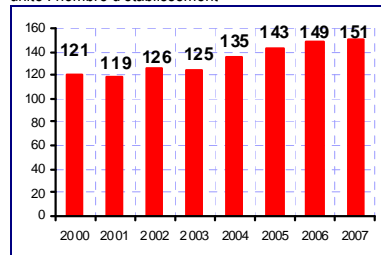
Les principales entreprises du secteur (*)

- RGM Hotel**
- Le Chalet Lyrique Bis**
- Hotellerie de l'Hotel d'Ornon**
- Compagnie Generale de Gourgues**

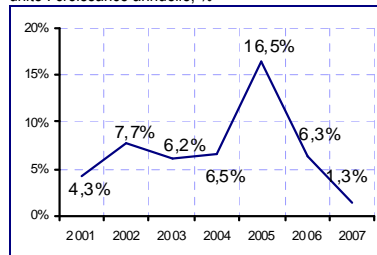
(*) Liste indicative sur la base du code NAF et des données disponibles dans la base de données Diane

Focus sur quelques indicateurs clés de l'évolution du secteur

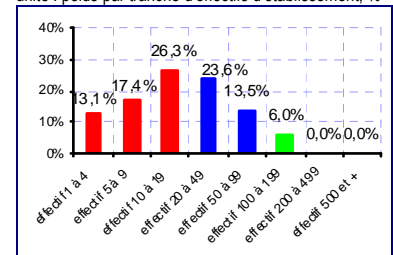
Evolution du nombre d'établissements
unité : nombre d'établissement



Evolution du nombre de salariés
unité : croissance annuelle, %



Concentration de l'emploi
unité : poids par tranche d'effectifs d'établissement, %



Synthèse sectorielle

L'activité Hôtellerie et Restauration (P1) du "Sud Bordeaux" relève des secteurs étant actuellement plutôt en "Bonne santé". Néanmoins, compte tenu des difficultés conjoncturelles, les indicateurs d'opportunités demeurent en berne. Dans ce contexte, ce secteur bien que non menacé à court terme, pourrait présenter des risques à plus long terme.

Pour rappel, ce secteur représente 5,9% des établissements et 5,3% de l'emploi salarié du "Sud Bordeaux". Les entreprises de plus de 100 salariés de ce secteur concentrent 6% de l'emploi total de ce dernier. Enfin, les établissements de moins de 5 années d'existence représentent près de 30% du tissu de cette activité.

Industrie Automobile – D0

Classe d'appartenance typologique

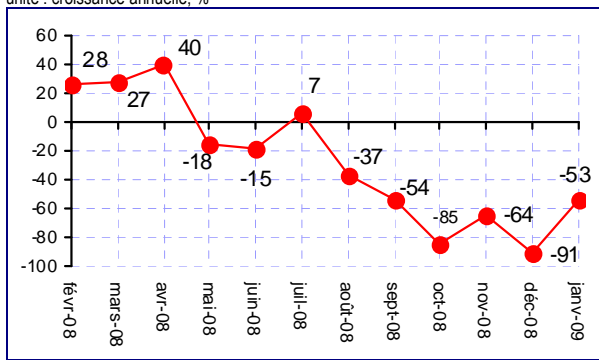
Secteur non menacé à court terme, mais pouvant présenter des risques à plus long terme (absence de potentialité)

Synthèse des « composantes » typologique

Bloc situation	+
Bloc fragilité	+
Bloc opportunité	-

Focus sur les indicateurs d'opportunités

Evolution de l'indicateur du climat des affaires
 unité : croissance annuelle, %



Fiche d'identité territoriale

Part des établissements dans « sud Bordeaux » : **0,2%**

Part dans l'emploi salarié dans « sud Bordeaux » : **0,1%**

Poids des entreprises de (+100 salariés) : **0,0% (*)**

Part des entreprises de -5 ans : **0,0% (**)**

(*) source : CLAP-2006 dans l'emploi total

(**) source : Diane (estimation)

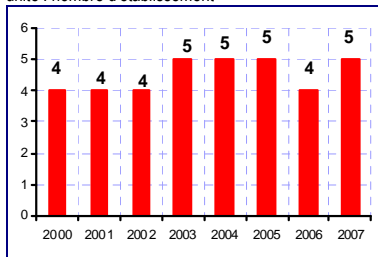
Les principales entreprises du secteur (*)

- ETS Charbonnier**
- Frequence Auto**
- CIBA Carrosserie**

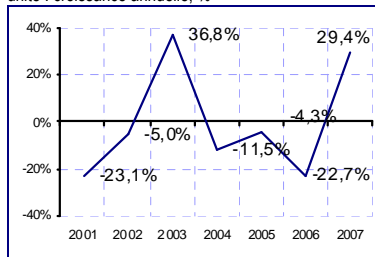
(*) Liste indicative sur la base du code NAF et des données disponibles dans la base de données Diane

Focus sur quelques indicateurs clés de l'évolution du secteur

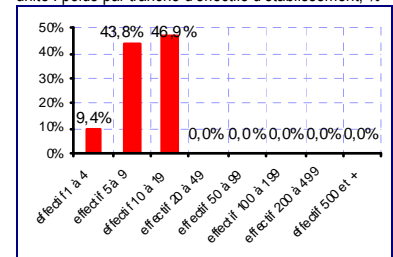
Evolution du nombre d'établissements
 unité : nombre d'établissement



Evolution du nombre de salariés
 unité : croissance annuelle, %



Concentration de l'emploi
 unité : poids par tranche d'effectifs d'établissement, %



Synthèse sectorielle

L'industrie Automobile (K0) présente dans le "Sud Bordeaux" relève des secteurs étant actuellement plutôt en "Bonne santé". Néanmoins, compte tenu des difficultés conjoncturelles, les indicateurs d'opportunités demeurent en berne. Dans ce contexte, ce secteur bien que non menacé à court terme, pourrait présenter des risques à plus long terme.

Pour rappel, ce secteur représente 0,2% des établissements et 0,1% de l'emploi salarié du "Sud Bordeaux". Le tissu productif de cette industrie est exclusivement constitué de petite et moyenne entreprise. Enfin, il semble n'y avoir aucune entreprise de cette industrie créée au cours de ces 5 dernières années et officiant dans le "Sud Bordeaux".

Industries Agricoles – B0

Classe d'appartenance typologique

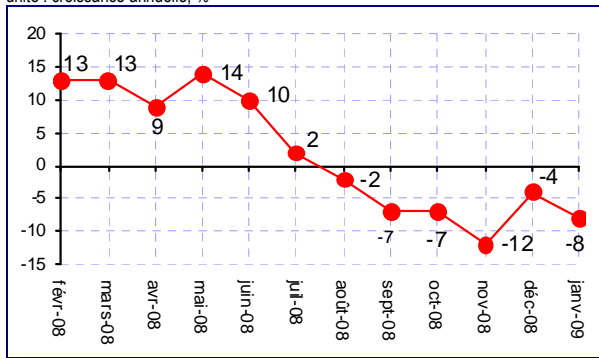
Secteur non menacé à court terme, mais pouvant présenter des risques à plus long terme (absence de potentialité)

Synthèse des « composantes » typologique

Bloc situation	+
Bloc fragilité	+
Bloc opportunité	-

Focus sur les indicateurs d'opportunités

Evolution de l'indicateur du climat des affaires
unité : croissance annuelle, %



Fiche d'identité territoriale

Part des établissements dans « sud Bordeaux » : **2,3%**

Part dans l'emploi salarié dans « sud Bordeaux » : **2,2%**

Poids des entreprises de (+100 salariés) : **51,1% (*)**

Part des entreprises de -5 ans : **21,4% (**)**

(*) source : CLAP-2006 dans l'emploi total

(**) source : Diane (estimation)

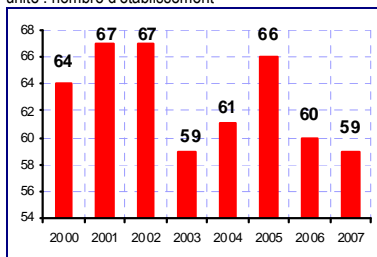
Les principales entreprises du secteur (*)

- Le Fournil de Bègles
- Fournil de Thouars
- Etablissement Bouniord
- Jean Boyer et Fils

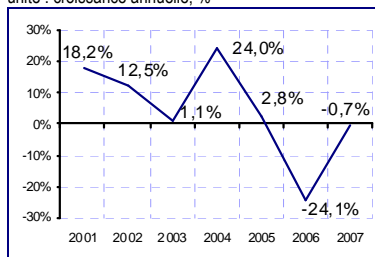
(*) Liste indicative sur la base du code NAF et des données disponibles dans la base de données Diane

Focus sur quelques indicateurs clés de l'évolution du secteur

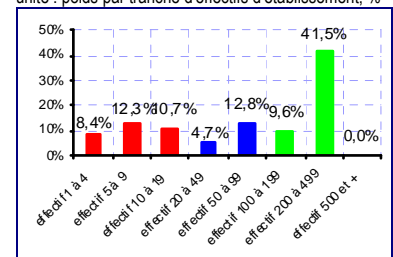
Evolution du nombre d'établissements
unité : nombre d'établissement



Evolution du nombre de salariés
unité : croissance annuelle, %



Concentration de l'emploi
unité : poids par tranche d'effectifs d'établissement, %



Synthèse sectorielle

L'industrie Agricole (K0) présente dans le "Sud Bordeaux" relève des secteurs étant actuellement plutôt en "Bonne santé". Néanmoins, compte tenu des difficultés conjoncturelles, les indicateurs d'opportunités demeurent en berne. Dans ce contexte, ce secteur bien que non menacé à court terme, pourrait présenter des risques à plus long terme.

Pour rappel, ce secteur représente 2,3% des établissements et 2,2% de l'emploi salarié du "Sud Bordeaux". Les entreprises de plus de 100 salariés de ce secteur concentrent plus de la moitié de l'emploi total de ce dernier, le rendant très dépendant de ces grandes entreprises. Enfin, les établissements de moins de 5 années d'existence représentent quelques 22% du tissu de cette industrie.

Industrie du bois et du papier – F3

Classe d'appartenance typologique

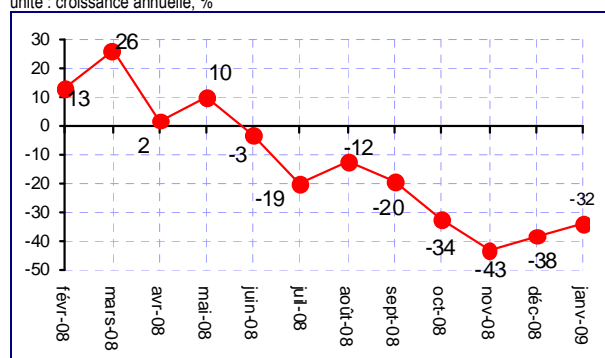
Secteur à risque compte tenu de l'absence de potentialité et d'une situation économique qui se dégrade

Synthèse des « composantes » typologique

Bloc situation	-
Bloc fragilité	+
Bloc opportunité	-

Focus sur les indicateurs d'opportunités

Evolution de l'indicateur du climat des affaires
unité : croissance annuelle, %



Fiche d'identité territoriale

Part des établissements dans « sud Bordeaux » : **0,3%**

Part dans l'emploi salarié dans « sud Bordeaux » : **0,6%**

Poids des entreprises de (+100 salariés) : **0% (*)**

Part des entreprises de -5 ans : **33,0% (**)**

(*) source : CLAP-2006 dans l'emploi total

(**) source : Diane (estimation)

Les principales entreprises du secteur (*)

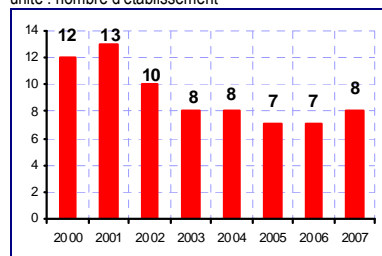
Papeterie de Bègles

Imprimerie Berjon Etiquettes Adhesives de Luxe

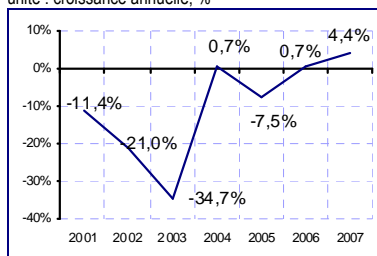
(*) Liste indicative sur la base du code NAF et des données disponibles dans la base de données Diane

Focus sur quelques indicateurs clés de l'évolution du secteur

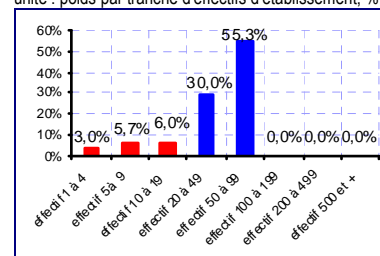
Evolution du nombre d'établissements
unité : nombre d'établissement



Evolution du nombre de salariés
unité : croissance annuelle, %



Concentration de l'emploi
unité : poids par tranche d'effectifs d'établissement, %



Synthèse sectorielle

L'industrie du Bois et du Papier (F3) présente dans le "Sud Bordeaux" relèvent des secteurs étant actuellement plutôt en "Difficulté". Plus spécifiquement, ce risque est à associer à une situation économique qui s'est dégradée depuis peu d'années et qui ne voit pas de porte de sortie avec des indicateurs d'opportunités restant en berne. Malgré tout les indicateurs de fragilité sont restés, à ce jour, plutôt bien orientés.

Pour rappel, ce secteur représente 0,3% des établissements et 0,6% de l'emploi salarié du "Sud Bordeaux". Le tissu productif de cette industrie est exclusivement constitué de petite et moyenne entreprise. Enfin, les établissements de moins de 5 années d'existence représentent le tiers du tissu de cette activité.

Industries des Equipements du Foyer – C4

Classe d'appartenance typologique

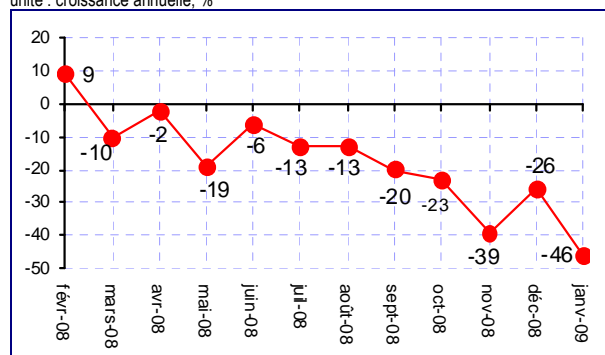
Secteur non menacé à court terme, mais pouvant présenter des risques à plus long terme (absence de potentialité)

Synthèse des « composantes » typologique

Bloc situation	+
Bloc fragilité	+
Bloc opportunité	-

Focus sur les indicateurs d'opportunités

Evolution de l'indicateur du climat des affaires
unité : croissance annuelle, %



Fiche d'identité territoriale

Part des établissements dans « sud Bordeaux » : **0,4%**

Part dans l'emploi salarié dans « sud Bordeaux » : **0,2%**

Poids des entreprises de (+100 salariés) : **0,0% (*)**

Part des entreprises de -5 ans : **0,0% (**)**

(*) source : CLAP-2006 dans l'emploi total

(**) source : Diane (estimation)

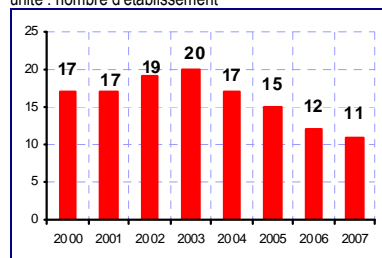
Les principales entreprises du secteur (*)

Ervent
Acti Froid 33
Bellot
Techni Cuisine Aquitaine
Jean Pierre Roynel
Froid Climatisation Système

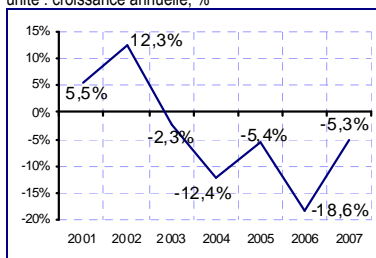
(*) Liste indicative sur la base du code NAF et des données disponibles dans la base de données Diane

Focus sur quelques indicateurs clés de l'évolution du secteur

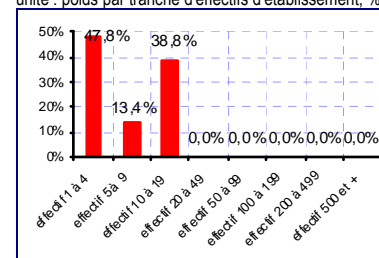
Evolution du nombre d'établissements
unité : nombre d'établissement



Evolution du nombre de salariés
unité : croissance annuelle, %



Concentration de l'emploi
unité : poids par tranche d'effectifs d'établissement, %



Synthèse sectorielle

L'industrie des Equipements du Foyer (C4) du "Sud Bordeaux" relève des secteurs étant actuellement plutôt en "Bonne santé". Néanmoins, compte tenu des difficultés conjoncturelles, les indicateurs d'opportunités demeurent en berne. Dans ce contexte, ce secteur bien que non menacé à court terme, pourrait présenter des risques à plus long terme.

Pour rappel, ce secteur représente 0,4% des établissements et 0,2% de l'emploi salarié du "Sud Bordeaux". Le tissu productif de cette industrie est essentiellement constitué de petite et moyenne entreprise. Enfin, il semble n'y avoir aucune entreprise de cette industrie créée au cours de ces 5 dernières années et officiant dans le "Sud Bordeaux".

Industries des Equipements Mécaniques – E2

Classe d'appartenance typologique

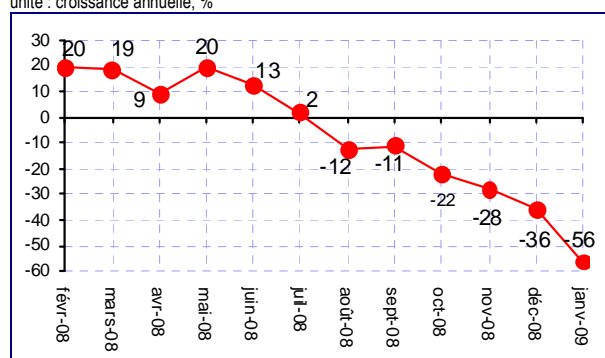
Secteur en grande difficulté

Synthèse des « composantes » typologique

Bloc situation -
 Bloc fragilité -
 Bloc opportunité -

Focus sur les indicateurs d'opportunités

Evolution de l'indicateur du climat des affaires
 unité : croissance annuelle, %



Fiche d'identité territoriale

Part des établissements dans « sud Bordeaux » : **1,1%**

Part dans l'emploi salarié dans « sud Bordeaux » : **1,8%**

Poids des entreprises de (+100 salariés) : **42,8% (*)**

Part des entreprises de -5 ans : **4,3% (**)**

(*) source : CLAP-2006 dans l'emploi total

(**) source : Diane (estimation)

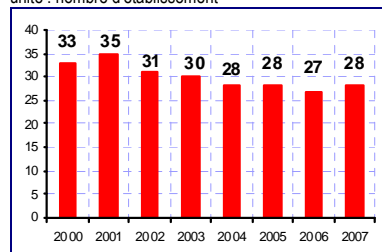
Les principales entreprises du secteur (*)

Etudes Fabrication Industrielle Chirurgicale Aquitaine
 Bijouterie Ledentu
 Orus

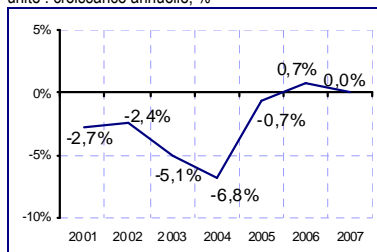
(*) Liste indicative sur la base du code NAF et des données disponibles dans la base de données Diane

Focus sur quelques indicateurs clés de l'évolution du secteur

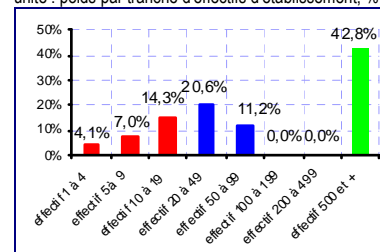
Evolution du nombre d'établissements
 unité : nombre d'établissement



Evolution du nombre de salariés
 unité : croissance annuelle, %



Concentration de l'emploi
 unité : poids par tranche d'effectifs d'établissement, %



Synthèse sectorielle

L'industrie des Equipements Mécaniques (E2) présente dans le "Sud Bordeaux" relève des secteurs étant en grande difficulté. La situation économique passée a été particulièrement délicate pour ce secteur et aucune amélioration ne semble devoir voir le jour au regard des indicateurs d'opportunités.

Pour rappel, ce secteur représente 1,1% des établissements et 1,8% de l'emploi salarié du "Sud Bordeaux". Les entreprises de plus de 100 salariés de ce secteur concentrent près de 43% de l'emploi total de ce dernier, ce qui ne fait qu'aggraver le risque de décrochage de l'emploi dès lors qu'une grande unité viendrait à fermer. Enfin, les établissements de moins de 5 années d'existence représentent moins de 5% du tissu, symptomatique d'un faible dynamisme.

Industries des Produits Minéraux – F1

Classe d'appartenance typologique

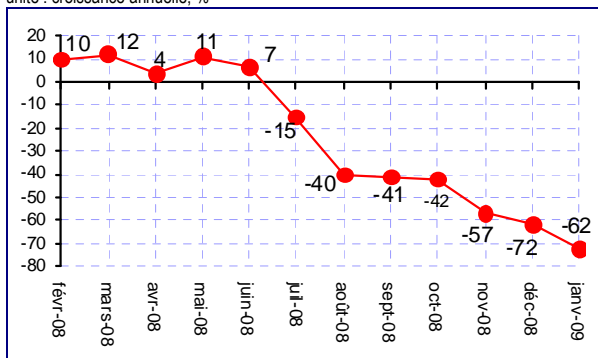
Secteur en grande difficulté

Synthèse des « composantes » typologique

Bloc situation -
Bloc fragilité -
Bloc opportunité -

Focus sur les indicateurs d'opportunités

Evolution de l'indicateur du climat des affaires
unité : croissance annuelle, %



Fiche d'identité territoriale

Part des établissements dans « sud Bordeaux » : **0,5%**

Part dans l'emploi salarié dans « sud Bordeaux » : **0,3%**

Poids des entreprises de (+100 salariés) : **0,0% (*)**

Part des entreprises de -5 ans : **0,0% (**)**

(*) source : CLAP-2006 dans l'emploi total

(**) source : Diane (estimation)

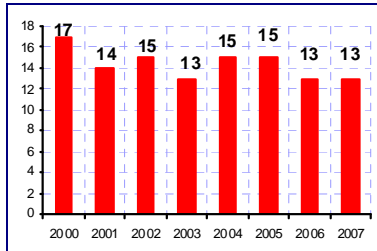
Les principales entreprises du secteur (*)

- Crea Pierre**
- Gravure Durandeu**
- La Gravure Beglaise**
- Atelier de Gravure Campagnol**
- Trente Trois Mille Enrobes**

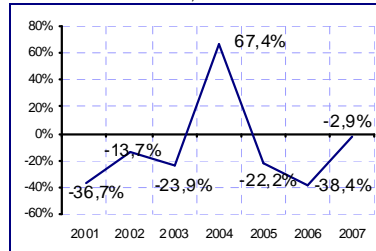
(*) Liste indicative sur la base du code NAF et des données disponibles dans la base de données Diane

Focus sur quelques indicateurs clés de l'évolution du secteur

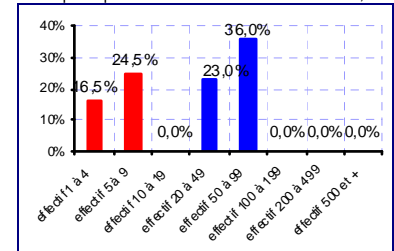
Evolution du nombre d'établissements
unité : nombre d'établissement



Evolution du nombre de salariés
unité : croissance annuelle, %



Concentration de l'emploi
unité : poids par tranche d'effectifs d'établissement, %



Synthèse sectorielle

L'industrie des Produits Minéraux (F1) présente dans le "Sud Bordeaux" relève des secteurs étant en grande difficulté. La situation économique passée a été particulièrement délicate pour ce secteur et aucune amélioration ne semble devoir voir le jour au regard des indicateurs d'opportunités.

Pour rappel, ce secteur représente 0,5% des établissements et 0,3% de l'emploi salarié du "Sud Bordeaux». Le tissu productif de cette industrie est essentiellement constitué de petite ou moyenne entreprise. A noter qu'aucune entreprise de moins de 5 années d'existences de cette industrie n'officie sur ce territoire.

Métallurgie et Transformation des Métaux – F5

Classe d'appartenance typologique

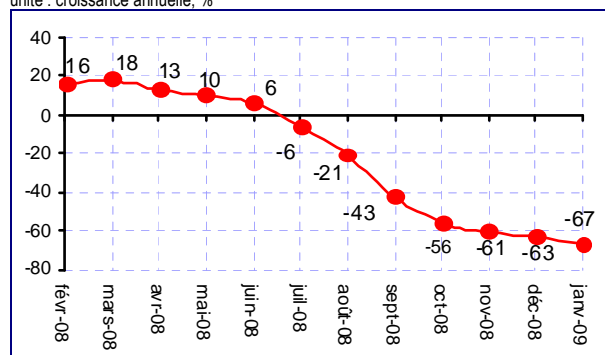
Secteur non menacé à court terme, mais pouvant présenter des risques à plus long terme (absence de potentialité)

Synthèse des « composantes » typologique

Bloc situation	+
Bloc fragilité	+
Bloc opportunité	-

Focus sur les indicateurs d'opportunités

Evolution de l'indicateur du climat des affaires
unité : croissance annuelle, %



Fiche d'identité territoriale

Part des établissements dans « sud Bordeaux » : **0,8%**

Part dans l'emploi salarié dans « sud Bordeaux » : **1,7%**

Poids des entreprises de (+100 salariés) : **27,4% (*)**

Part des entreprises de -5 ans : **18,2% (**)**

(*) source : CLAP-2006 dans l'emploi total

(**) source : Diane (estimation)

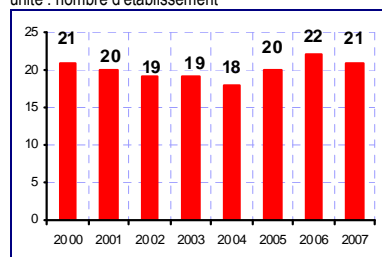
Les principales entreprises du secteur (*)

Societe Les Grillages Naas
Laygue et Fils
Edumatec
Moteur Center

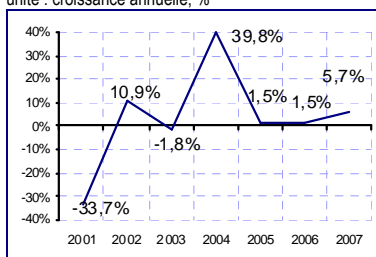
(*) Liste indicative sur la base du code NAF et des données disponibles dans la base de données Diane

Focus sur quelques indicateurs clés de l'évolution du secteur

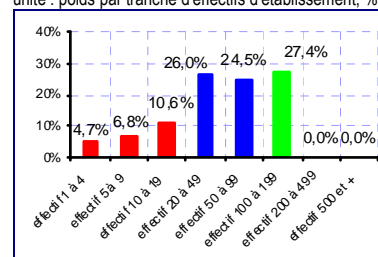
Evolution du nombre d'établissements
unité : nombre d'établissement



Evolution du nombre de salariés
unité : croissance annuelle, %



Concentration de l'emploi
unité : poids par tranche d'effectifs d'établissement, %



Synthèse sectorielle

Le secteur de la Métallurgie et de la Transformation des Métaux (F5) du "Sud Bordeaux" relève des secteurs étant actuellement plutôt en "Bonne santé". Néanmoins, compte tenu des difficultés conjoncturelles, les indicateurs d'opportunités demeurent en berne. Dans ce contexte, ce secteur bien que non menacé à court terme, pourrait présenter des risques à plus long terme.

Pour rappel, ce secteur représente 0,8% des établissements et 1,7% de l'emploi salarié du "Sud Bordeaux". Les entreprises de plus de 100 salariés de ce secteur concentrent plus du quart (27,4%) de l'emploi total de ce dernier. Enfin, les établissements de moins de 5 années d'existence représentent un peu plus de 18% du tissu de cette activité.

Santé et Action Sociale (Q2)

Classe d'appartenance typologique

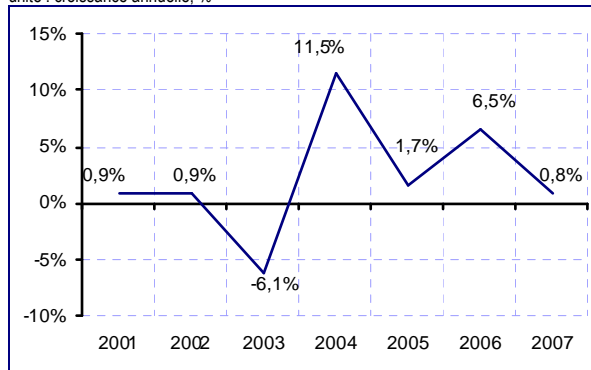
Secteur non menacé à court terme, mais pouvant présenter des risques à plus long terme (absence de potentialité)

Synthèse des « composantes » typologique

Bloc situation	+
Bloc fragilité	+
Bloc opportunité	-

Focus sur l'évolution du nombre de salariés

Evolution du nombre de salariés
 unité : croissance annuelle, %



Fiche d'identité territoriale

Part des établissements dans « sud Bordeaux » : **9,7%**

Part dans l'emploi salarié dans « sud Bordeaux » : **13,9%**

Poids des entreprises de (+100 salariés) : **41,1% (*)**

Part des entreprises de -5 ans : **14,3% (**)**

(*) source : CLAP-2006 dans l'emploi total

(**) source : Diane (estimation)

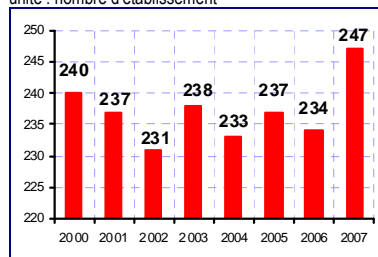
Les principales entreprises du secteur (*)

- Centre Aquitain Pour Le Développement de la Dialyse a Domicile**
- Clinique Bethanie**
- Salari Analabo**
- CPA du Bequet**
- Home la Tour**

(*) Liste indicative sur la base du code NAF et des données disponibles dans la base de données Diane

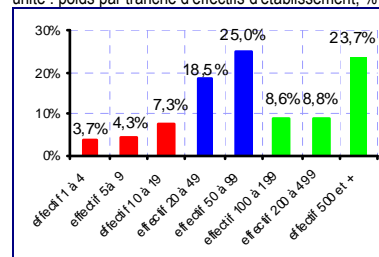
Focus sur quelques indicateurs clés de l'évolution du secteur

Evolution du nombre d'établissements
 unité : nombre d'établissement



Concentration de l'emploi

unité : poids par tranche d'effectifs d'établissement, %



Synthèse sectorielle

L'activité Santé et Action Sociale (Q2) du "Sud Bordeaux" relève des secteurs étant actuellement plutôt en "Bonne santé". Néanmoins, compte tenu des difficultés conjoncturelles, les indicateurs d'opportunités demeurent en berne. Dans ce contexte, ce secteur bien que non menacé à court terme, pourrait présenter des risques à plus long terme.

Pour rappel, ce secteur représente 9,7% des établissements et 13,9% de l'emploi salarié du "Sud Bordeaux", faisant de ce dernier un poids lourd de l'économie de notre territoire d'analyse. Les entreprises de plus de 100 salariés de ce secteur concentrent alors plus de 41% de l'emploi total de ce dernier. Enfin, les établissements de moins de 5 années d'existence représentent près de 15% du tissu de cette activité.

Services Opérationnels – N3

Classe d'appartenance typologique

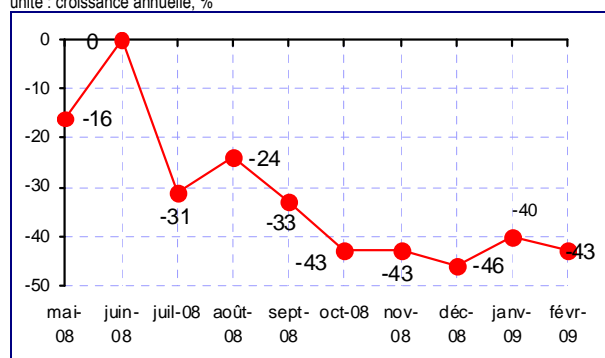
Secteur à risque à court terme en cas de choc (mutation) économique

Synthèse des « composantes » typologique

Bloc situation	+
Bloc fragilité	-
Bloc opportunité	-

Focus sur les indicateurs d'opportunités

Evolution de l'indicateur du climat des affaires
unité : croissance annuelle, %



Fiche d'identité territoriale

Part des établissements dans « sud Bordeaux » : **5,1%**

Part dans l'emploi salarié dans « sud Bordeaux » : **11,9%**

Poids des entreprises de (+100 salariés) : **57,3% (*)**

Part des entreprises de -5 ans : **19,7% (**)**

(*) source : CLAP-2006 dans l'emploi total

(**) source : Diane (estimation)

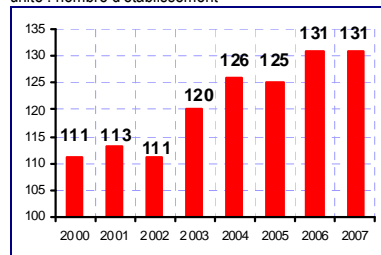
Les principales entreprises du secteur (*)

Adm Light
Alternative
Saky et Limousin
Atlantique Services Hygiene

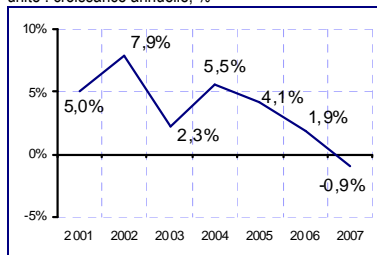
(*) Liste indicative sur la base du code NAF et des données disponibles dans la base de données Diane

Focus sur quelques indicateurs clés de l'évolution du secteur

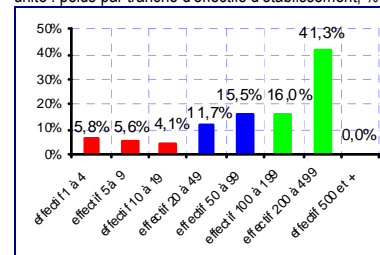
Evolution du nombre d'établissements
unité : nombre d'établissement



Evolution du nombre de salariés
unité : croissance annuelle, %



Concentration de l'emploi
unité : poids par tranche d'effectifs d'établissement, %



Synthèse sectorielle

Le secteur des Services Opérationnels (N3) du "Sud Bordeaux" relève des secteurs étant à surveiller compte tenu des difficultés financières de ce dernier et de l'absence d'opportunités perceptibles à court terme. Ce secteur peut courir dans ce contexte d'important risque à court terme, bien que les indicateurs structurels et de rentabilité de ce dernier aient été bien orientés au cours de ces dernières années.

Pour rappel, ce secteur représente 5,1% des établissements et 11,9% de l'emploi salarié du "Sud Bordeaux", faisant de ce dernier un acteur important de l'économie locale. Les entreprises de plus de 100 salariés de ce secteur concentrent un peu plus de 57% de l'emploi total de ce dernier, le rendant extrêmement dépendant de ses grands établissements. Enfin, les établissements de moins de 5 années d'existence représentent près de 20% du tissu de cette activité.

Services Personnels et Domestiques – P3

Classe d'appartenance typologique

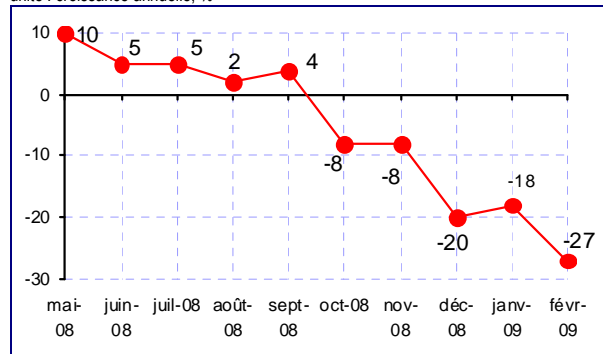
Secteur non menacé à court terme, mais pouvant présenter des risques à plus long terme (absence de potentialité)

Synthèse des « composantes » typologique

Bloc situation	+
Bloc fragilité	+
Bloc opportunité	-

Focus sur les indicateurs d'opportunités

Evolution de l'indicateur du climat des affaires
unité : croissance annuelle, %



Fiche d'identité territoriale

Part des établissements dans « sud Bordeaux » : **4,1%**

Part dans l'emploi salarié dans « sud Bordeaux » : **1,4%**

Poids des entreprises de (+100 salariés) : **0,0% (*)**

Part des entreprises de -5 ans : **26,5% (**)**

(*) source : CLAP-2006 dans l'emploi total

(**) source : Diane (estimation)

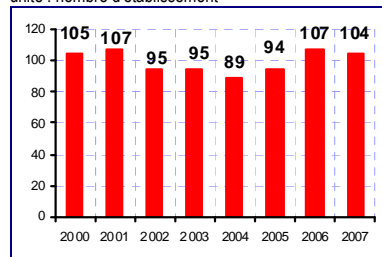
Les principales entreprises du secteur

- Tekno Temps
- Tic Minutes
- Megatic
- Top Cut

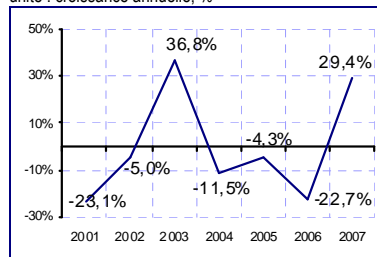
(*) Liste indicative sur la base du code NAF et des données disponibles dans la base de données Diane

Focus sur quelques indicateurs clés de l'évolution du secteur

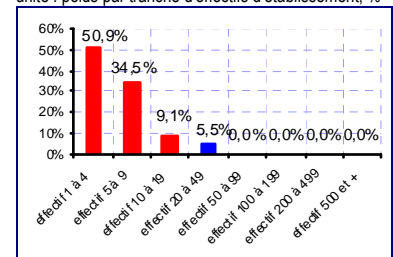
Evolution du nombre d'établissements
unité : nombre d'établissement



Evolution du nombre de salariés
unité : croissance annuelle, %



Concentration de l'emploi
unité : poids par tranche d'effectifs d'établissement, %



Synthèse sectorielle

L'activité de Services Personnels et Domestiques (P3) du "Sud Bordeaux" relèvent des secteurs étant actuellement plutôt en "Bonne santé". Néanmoins, compte tenu des difficultés conjoncturelles, les indicateurs d'opportunités demeurent en berne. Dans ce contexte, ce secteur bien que non menacé à court terme, pourrait présenter des risques à plus long terme.

Pour rappel, ce secteur représente 4,1% des établissements et 1,4% de l'emploi salarié du "Sud Bordeaux". Ce secteur est essentiellement constitué d'établissements de petite voire très petite taille. Enfin, les établissements de moins de 5 années d'existence représentent près de 27% du tissu de cette activité.

Transports – K0

Classe d'appartenance typologique

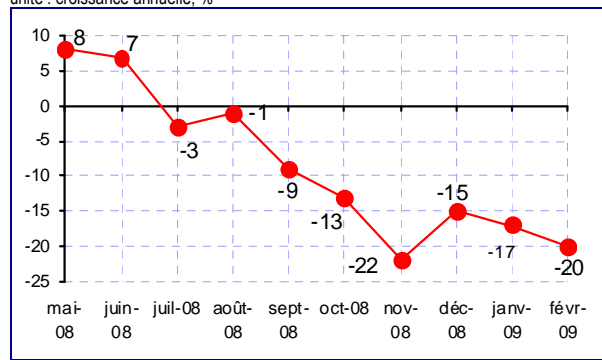
Secteur non menacé à court terme, mais pouvant présenter des risques à plus long terme (absence de potentialité)

Synthèse des « composantes » typologique

Bloc situation +
Bloc fragilité +
Bloc opportunité -

Focus sur les indicateurs d'opportunités

Evolution de l'indicateur du climat des affaires
unité : croissance annuelle, %



Fiche d'identité territoriale

Part des établissements dans « sud Bordeaux » : **2,3%**

Part dans l'emploi salarié dans « sud Bordeaux » : **3,7%**

Poids des entreprises de (+100 salariés) : **11,1% (*)**

Part des entreprises de -5 ans : **25,8% (**)**

(*) source : CLAP-2006 dans l'emploi total

(**) source : Diane (estimation)

Les principales entreprises du secteur (*)

Bull Services

Transverdon

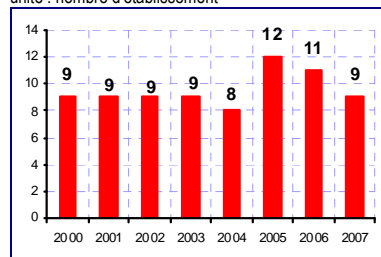
Ste de Transports du Val d'Eau Bourde

Adam Exploitation

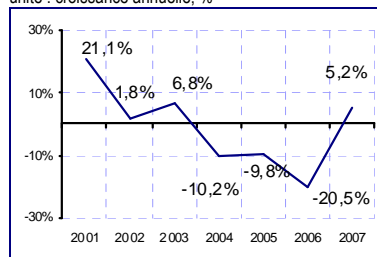
(*) Liste indicative sur la base du code NAF et des données disponibles dans la base de données Diane

Focus sur quelques indicateurs clés de l'évolution du secteur

Evolution du nombre d'établissements
unité : nombre d'établissement

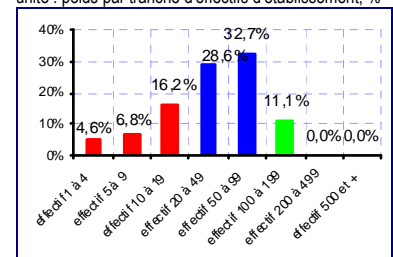


Evolution du nombre de salariés
unité : croissance annuelle, %



Concentration de l'emploi

unité : poids par tranche d'effectifs d'établissement, %



Synthèse sectorielle

L'activité de transports (K0) du "Sud Bordeaux" relève des secteurs étant actuellement plutôt en "Bonne santé". Néanmoins, compte tenu des difficultés conjoncturelles, les indicateurs d'opportunités demeurent en berne. Dans ce contexte, ce secteur bien que non menacé à court terme, pourrait présenter des risques à plus long terme.

Pour rappel, ce secteur représente 2,3% des établissements et 3,7% de l'emploi salarié du "Sud Bordeaux». Les entreprises de plus de 100 salariés de ce secteur concentrent un peu plus de 11% de l'emploi total de ce dernier. Enfin, les établissements de moins de 5 années d'existence représentent près de 26% du tissu de cette activité.

**GLOSSAIRE DES PRINCIPAUX INDICATEURS RETENUS DANS LE CADRE
 DE LA METHODOLOGIE D'ANALYSE QUANTITATIVE DE LA FRAGILITE
 DES SECTEURS ECONOMIQUES DES TERRITOIRES DU « SUD BORDEAUX »**

<i>Variable</i>	<i>Définition – mode de calcul</i>	<i>Analyse de l'indicateur</i>	<i>Sources des données</i>
Chiffre d'affaires	Le chiffre d'affaires est constitué par l'ensemble de la production vendue. Son évolution est à la base de toute analyse. Elle doit être décomposée en trois termes : le volume (quantités vendues) le prix (inflation, change) et les changements de périmètre.	Indicateur analysé sur la période 2000-2006 (MT) et 2005-2006 (CT). Le signe et fonction de la tendance de l'indicateur sur les périodes de l'analyse	Base de données DIANE (bureau Van Dijk) Accès sur abonnement
Excédent brut d'exploitation	L'excédent brut d'exploitation est le solde entre les produits d'exploitation et les charges d'exploitation qui ont été consommées pour obtenir ces produits. Il correspond donc au résultat du processus d'exploitation, et diffère du résultat d'exploitation dans la mesure où il ne prend pas en compte les dotations aux amortissements et provisions pour dépréciation d'actif. Très proche de l'excédent de trésorerie d'exploitation, l'EBE est une variable-clé de l'analyse du compte de résultat. Il peut être rapproché de l'EBITDA anglo-saxon.	Indicateur analysé sur la période 2000-2006 (MT) et 2005-2006 (CT). Le signe et fonction de la tendance de l'indicateur sur les périodes de l'analyse	Base de données DIANE (bureau Van Dijk) Accès sur abonnement
Rentabilité économique	La rentabilité de l'actif économique est égale au rapport du résultat d'exploitation après impôt sur l'actif économique. Ce taux est aussi le produit de deux ratios, la marge d'exploitation et le taux de rotation de l'actif économique. Ce taux, qui peut être analysé comme le taux de rentabilité des capitaux propres si l'endettement était nul, est fondamental car il n'est pas affecté par la structure financière de l'entreprise. Elle mesure l'efficacité de l'activité de l'entreprise d'un point de vue financier.	Indicateur analysé sur la période 2000-2006 (MT) et 2005-2006 (CT). Le signe et fonction de la tendance de l'indicateur sur les périodes de l'analyse	Base de données DIANE (bureau Van Dijk) Accès sur abonnement
Indice de performance	L'indice de performance est le rapport entre le résultat courant avant impôt et le chiffre d'affaires net auquel on y ajoute les subventions d'exploitations.	Indicateur analysé sur la période 2000-2006 (MT) et 2005-2006 (CT). Le signe et fonction de la tendance de l'indicateur sur les périodes de l'analyse	Base de données DIANE (bureau Van Dijk) Accès sur abonnement

Rentabilité nette	L'indice de rentabilité nette est le rapport entre le bénéfice (perte) et le chiffre d'affaires net auquel on y ajoute les subventions d'exploitations.	Indicateur analysé sur la période 2000-2006 (MT) et 2005-2006 (CT). Le signe et fonction de la tendance de l'indicateur sur les périodes de l'analyse	Base de données DIANE (bureau Van Dijk) Accès sur abonnement
Equilibre financier	l'équilibre financier peut s'entendre par la capacité d'une entreprise à faire face à tout moment à ses échéances. C'est donc un problème de liquidité essentiellement.	Indicateur analysé sur la période 2000-2006 (MT) et 2005-2006 (CT). Le signe et fonction de la tendance de l'indicateur sur les périodes de l'analyse	Base de données DIANE (bureau Van Dijk) Accès sur abonnement
Autonomie financière -	Le ratio d'autonomie financière (endettement net par rapport aux capitaux propres) donne une indication sur le niveau d'endettement de la société. Supérieur à un, il peut traduire un recours trop important à l'emprunt.	Indicateur analysé sur la période 2000-2006 (MT) et 2005-2006 (CT). Le signe et fonction de la tendance de l'indicateur sur les périodes de l'analyse	Base de données DIANE (bureau Van Dijk) Accès sur abonnement
liquidité réduite	Elle est égale au rapport de l'actif circulant (à moins d'un an) hors stocks à l'exigible à court terme, il exprime la liquidité de l'entreprise en excluant les stocks. Il suppose d'une part qu'une partie de ceux-ci, correspondant à la valeur minimale indispensable à l'activité, représente une véritable immobilisation, d'autre part que le volant de stocks conservé par l'entreprise peut s'avérer insuffisamment liquide.	Indicateur analysé sur la période 2000-2006 (MT) et 2005-2006 (CT). Le signe et fonction de la tendance de l'indicateur sur les périodes de l'analyse	Base de données DIANE (bureau Van Dijk) Accès sur abonnement
Capacité de remboursement	Le ratio Endettement net / Excédent brut d'exploitation exprime en nombre d'années d'excédent brut d'exploitation, la capacité de l'entreprise à rembourser son endettement au moyen de son excédent brut d'exploitation. Sauf exception, un ratio supérieur à 5 années traduirait un endettement trop important au regard de la création de richesse de l'entreprise. Le ratio Annuité de remboursement des dettes / Capacité d'autofinancement mesure le poids des échéances annuelles des dettes sur les ressources internes de l'entreprise. Un ratio supérieur à 50% serait généralement révélateur d'un excès d'endettement au regard de la capacité d'autofinancement de l'entreprise, dans la mesure où celle-ci doit orienter une trop grande part de sa capacité d'autofinancement vers le remboursement d'emprunts.	Indicateur analysé sur la période 2000-2006 (MT) et 2005-2006 (CT). Le signe et fonction de la tendance de l'indicateur sur les périodes de l'analyse	Base de données DIANE (bureau Van Dijk) Accès sur abonnement

Indicateur synthétique du climat des affaires	<p>L'indicateur synthétique du climat des affaires résume la tonalité des enquêtes européennes de conjoncture : plus il est haut, plus les industriels considèrent favorablement la conjoncture.</p> <p>Cet indicateur synthétique est calculé par analyse factorielle. Cette technique permet de résumer l'évolution concomitante de plusieurs variables dont les mouvements sont très corrélés. L'évolution de l'indicateur synthétique résume ainsi de manière pertinente la phase conjoncturelle, influant l'ensemble des soldes d'opinion des enquêtes de conjoncture.</p>	<p>Sont étudiées les perspectives personnelles de production. La tendance se mesure sur la moyenne des trois derniers mois disponibles.</p> <p>Le signe est fonction de la tendance de l'indicateur sur les 3 derniers mois disponibles rapporté aux 3 mois de l'année N-1.</p>	<p>INSEE via Insee Conjoncture « Informations rapides »</p> <p>Banque de France http://www.banque-france.fr/fr/stat_conjoncture/conjonc/pagenc.htm</p>
Indicateur note de Conjoncture régionale			<p>CRCI Aquitaine « Note de conjoncture des CCI d'Aquitaine »</p> <p>http://www.aquieco.com/fr/themes/liste.php?tth=004</p>
Evolution sectorielle de l'emploi	<p>Champ d'observation de l'emploi salarié qui comprend les salariés de tous les établissements du secteur privé industriel et commercial employant au moins une personne sous contrat de travail. Sont exclus de ce champ : les salariés de l'Etat et des collectivités locales, les salariés des établissements publics à caractère administratif, le personnel des ambassades, consulats étrangers et organismes internationaux, les salariés des secteurs agricoles et para-agricoles (champ CCMSA), les employés de maison, le personnel des entreprises publiques à caractère industriel et commercial, des régies départementales ou communales, de certaines sociétés d'économie mixte, et les intermittents du spectacle.</p>	<p>Indicateur analysé sur la période 2000-2007 (MT) et 2005-2007 (CT).</p> <p>Le signe et fonction de la tendance de l'indicateur sur les périodes de l'analyse</p>	<p>UNISTATIS – « pôle Emploi »</p> <p>http://unistatis.orsid.com/</p>
Evolution sectorielle des établissements	<p>Champ d'observation de l'emploi salarié qui comprend les salariés de tous les établissements du secteur privé industriel et commercial employant au moins une personne sous contrat de travail. Sont exclus de ce champ : les salariés de l'Etat et des collectivités locales, les salariés des établissements publics à caractère administratif, le personnel des ambassades, consulats étrangers et organismes internationaux, les salariés des secteurs agricoles et para-agricoles (champ CCMSA), les employés de maison, le personnel des entreprises publiques à caractère industriel et commercial, des régies départementales ou communales, de certaines sociétés d'économie mixte, et les intermittents du spectacle.</p>	<p>Indicateur analysé sur la période 2000-2007 (MT) et 2005-2007 (CT).</p> <p>Le signe et fonction de la tendance de l'indicateur sur les périodes de l'analyse</p>	<p>UNISTATIS – « pôle Emploi »</p> <p>http://unistatis.orsid.com/</p>
Solde net de création d'entreprise	<p>Différence entre l'évolution des créations D'entreprises et l'évolution des défaillances d'entreprises. Ne sont pas considérées les cessations (non conjoncturelles).</p>	<p>Indicateur analysé sur les 12 derniers mois disponibles.</p> <p>Le signe et fonction de la tendance « confrontée » de l'évolution respective des créations et des défaillances sur les 12 derniers</p>	<p>COFACERATING</p> <p>www.cofacering.fr</p> <p>Enregistrement gratuit aux fonctionnalités.</p>

		mois.	
Indice de chiffre d'affaires	Les indices de chiffre d'affaires mesurent mensuellement l'activité des entreprises des secteurs de l'industrie, de la construction, du commerce, des transports et des services marchands (évolution des recettes, activité en volume). Ils sont élaborés à partir des déclarations de chiffre d'affaires faites par les entreprises pour le paiement de la TVA. Le chiffre d'affaires retenu est le chiffre d'affaires total hors taxes (France, Union européenne, hors Union européenne). Ils sont calculés au niveau le plus fin de la nomenclature d'activités française (soit en NAF 700) puis agrégés pour disposer d'indices pour les différents niveaux des diverses nomenclatures de synthèse (NES, NACE). Les séries obtenues sont des indices en valeur (bruts ou corrigés des variations saisonnières-corrigées des jours ouvrables, cvs-cjo).	Indicateur analysé sur la période 2007 – 2008 en fonction du nombre de mois disponibles pour l'année 2008. (pour la suite analyser les données pour les 3 derniers mois disponibles par rapport à l'année précédente) Le signe et fonction de la tendance de l'indicateur sur les périodes de l'analyse	INSEE – « indice et série chronologique » http://www.indices.insee.fr/bsweb/servlet/bsweb
Concentration sectorielle (poids des grandes entreprises dans l'emploi des secteurs)	Poids des entreprises de plus de 100 employés dans l'emploi total du secteur. (information territoriale complémentaire n'entrant en considération dans l'analyse typologique)	Indicateur analysé sur l'année 2006 (dernières données disponibles)	INSEE – « Connaissance Local de l'Appareil Productif » - « CLAP »